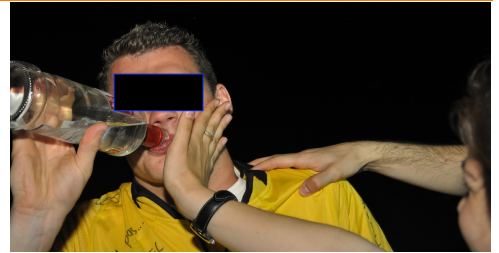


La vie de Monsieur D.

Brève présentation :



D.D, homme de 20 ans, BSG, se présente à l'AEML début mai comme candidat au poste de responsable des relations estudiantines (RRE) . Originaire du pays de Vaud, il reçoit une éducation helvético-polonaise basée, entre autres, sur les bienfaits de la vodka et du papet vaudois. Ses premiers symptômes neuropsychologiques apparaissent tout d'abord par une inscription fortuite à la FBM de Lausanne. Plus grave encore, il réussit ses examens et prends même du plaisir à venir en cours (!!). Vu son instabilité psychique, il prend 6 mois de pause et est enrôlé par la meilleure armée du monde afin d'accomplir son service militaire en 2015, période pendant laquelle sa stimulation intellectuelle sera paroxystique. En novembre 2016, malgré le déni total dont fait preuve D.D. face à son alcoolisme aigu chronique, il se lance dans une campagne publicitaire afin de prévenir le Porrethylisme. Malheureusement, et selon ses dires, « ça n'a pas été un fort succès ». Enfin, de manière plus générale, il dit « aimer les gens, distribuer des cartes Pokémon dans les amphis, mais surtout aimer les gens ». Malgré ces quelques menues morbidités, D.D. a une totale capacité de discernement (la plupart du temps) et se sent particulièrement concerné par les tâches qu'incombent au RRE. Il arrive sans autre à passer du ridicule au sérieux et pouvoir être à l'écoute de toutes les volées. De plus, défendre leurs intérêts ainsi que de les aider dans leurs différentes démarches lui procurerai une grande satisfaction. Finalement , il n'a pas pu résister à la tentation de pouvoir sacrifier son été afin d'organiser le sacro-saint rally des premières, événement dont la réputation n'est plus à faire, mais bel et bien à garder.

Infos pratiques

Merci de donner votre retour sur cette vignette d'ici l'AG du 1^{er} mai au 079/368'15'35, date à laquelle vous êtes bien évidemment convié à César Roux afin de voir ce curieux gaillard.

Question K'

- a) +/- une protéine atteinte de zéayement dans une piscine est toujours une protéine kinase.
- b) +/- D.D. est en 2^e et ça se voit, car il ne dit pas grand-chose de médicalement pertinent.
- c) +/- On dit d'un couple d'électrons sexuellement actifs qu'ils spinent.
- d) +/- La réponse D.